

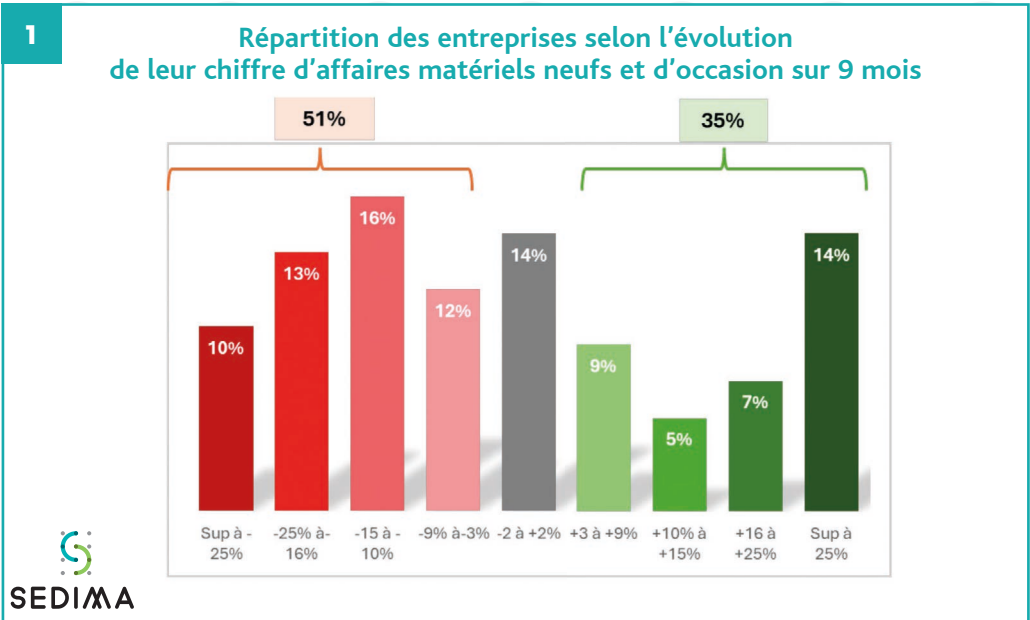
Les distributeurs de matériels agricoles restent engagés et mobilisés malgré une année 2025 morose

La conférence de presse qui s’est tenue le 11 décembre dernier au SEDIMA, en présence de Stéphane LEBLOND (président), Etienne WEBRE (délégué général) et Sylvie DOMENECH (secrétaire générale adjointe) (photo 2), avait pour objectif de dresser le bilan des 9 premiers mois d’activité de l’année de la profession. Les ratios, présentés à la presse spécialisée (photo 1), sont issus d’une enquête effectuée par le SEDIMA auprès de ses adhérents, à l’automne 2025 (de la mi-septembre à la mi-octobre).



Un chiffre d'affaires matériels neufs et d'occasion atone

L’évolution globale du chiffre d’affaires de la distribution de matériels agricoles sur les 9 premiers mois de 2025 est estimée autour de + 1 % à + 2 %. Cette situation recouvre des situations contrastées selon que l’on s’intéresse à l’évolution en volume des matériels ou aux différents secteurs d’activité de la distribution. Ainsi, on observe que près d’un quart des entreprises a déclaré un chiffre d’affaires matériels neufs et d’occasion en baisse de plus de 15 % mais, qu’à contrario, 21 % des structures ont bénéficié d’une croissance de plus de 15 %. (graphique 1)

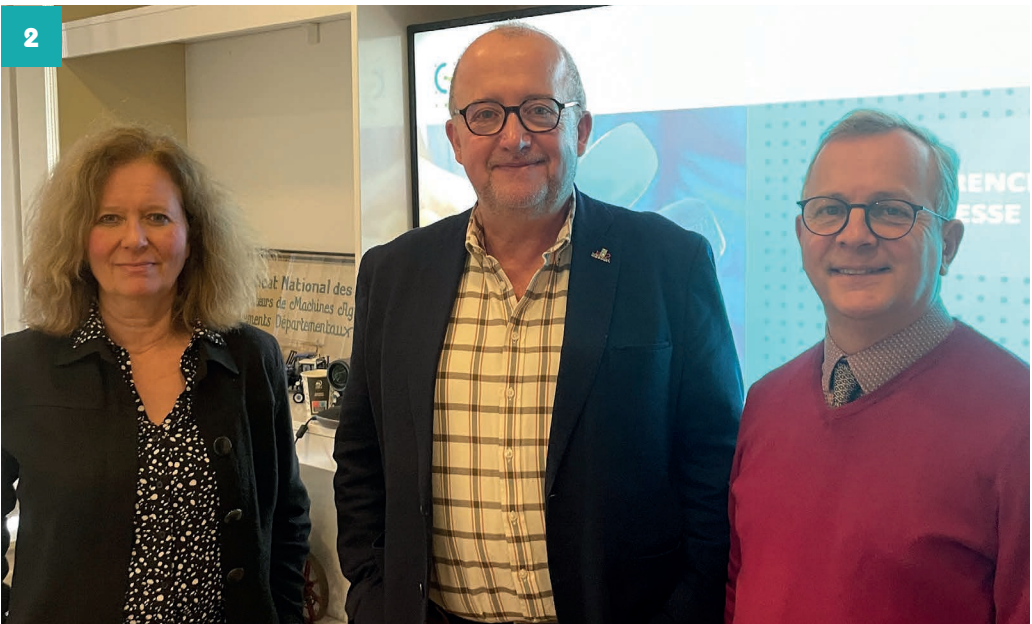


L’analyse des prises de commandes en nombre de tracteurs standards, par secteurs d’activité, apporte un autre éclairage sur l’évolution conjoncturelle de la distribution de matériels agricoles. En effet, on constate que les structures réalisant plus de la majorité de leur chiffre d’affaires en grandes cultures ou en viticulture ont de nouveau été confrontées à une situation dégradée sur leurs marchés, et qu’à contrario, le secteur polyculture élevage est mieux orienté.

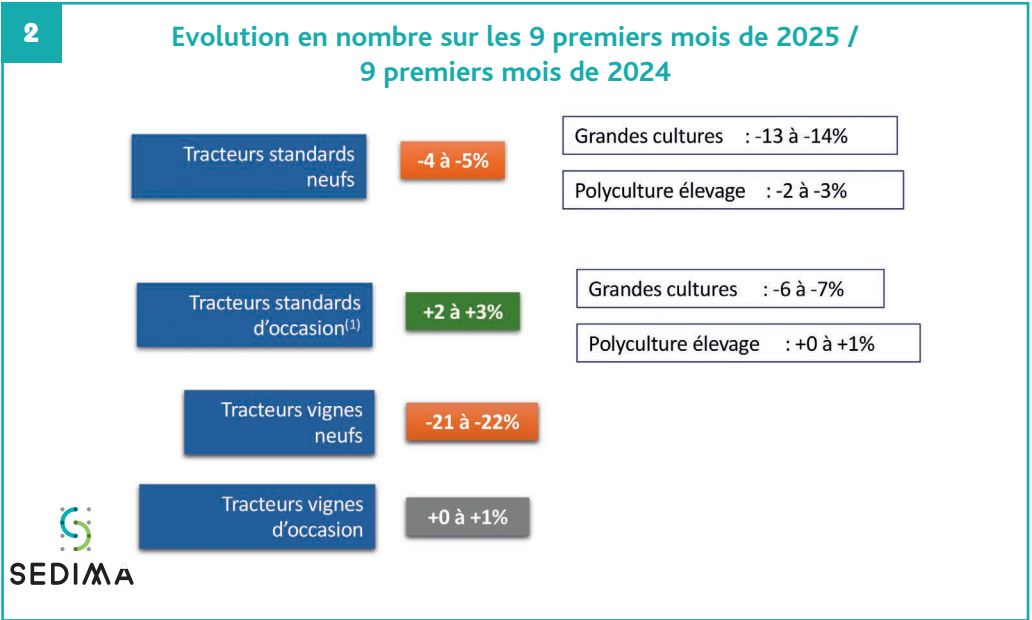
Le recul des prises de commandes en nombre de tracteurs standards neufs atteint sur les 9 premiers mois de l’année à un an : (graphique 2)

- 13 à - 14 % pour les grandes cultures,
- 21 à - 22 % pour la viticulture,
- 2 à - 3 % pour la polyculture élevage,
- + 5 à + 7 % pour les équipements d’élevage.

(soit - 4 à - 5 % pour l’ensemble des structures).

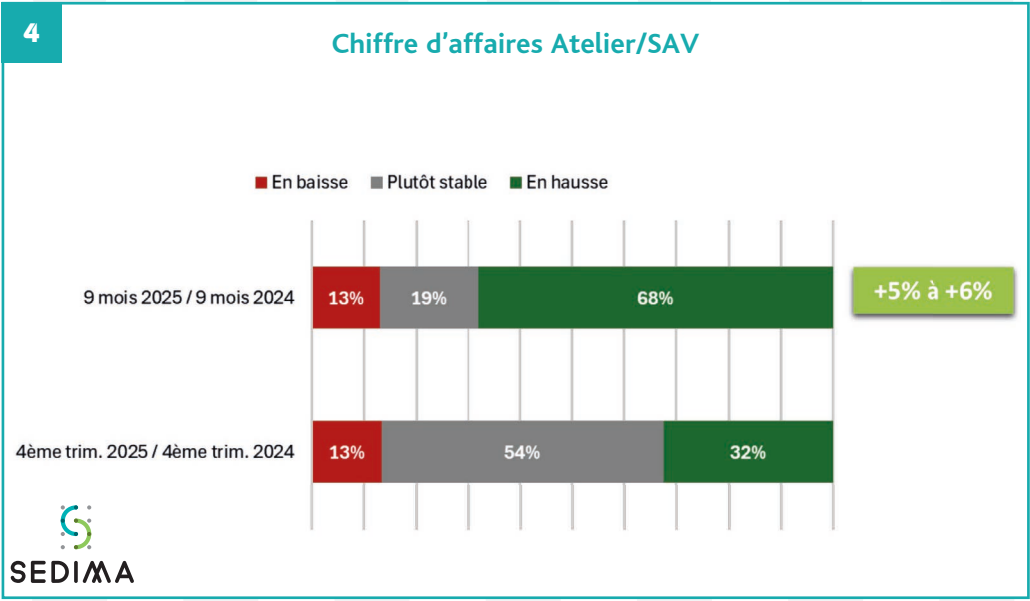
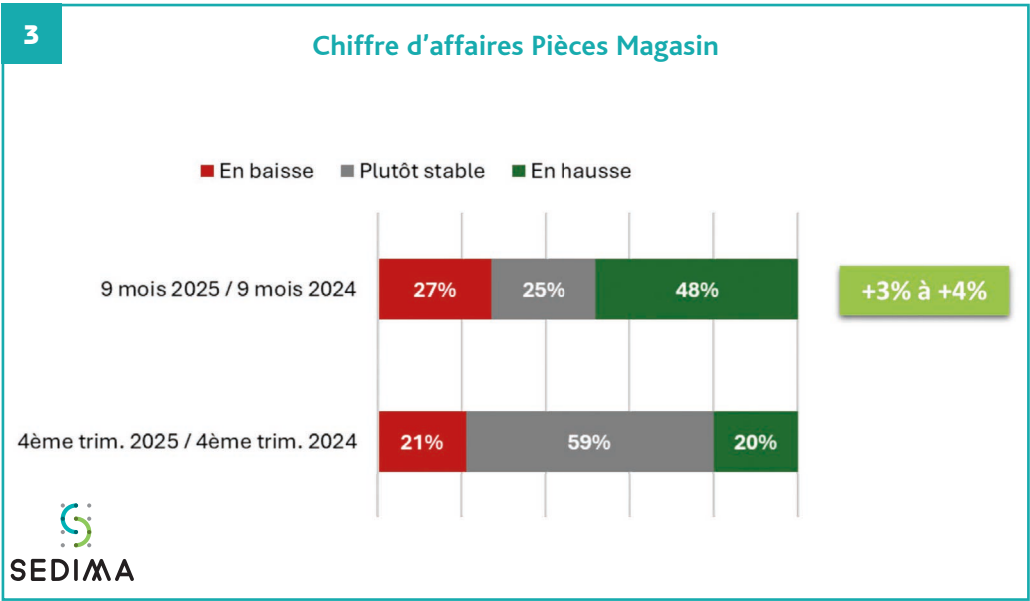


L’évolution des prises de commandes de tracteurs standards d’occasion en nombre est plus favorable, même si celles des entreprises spécialisées grandes cultures demeurent orientées à la baisse : - 6 à - 7 % contre + 0 à + 1 % pour la polyculture-élevage et la viticulture (soit + 2 à + 3 % pour l’ensemble des structures).



Des chiffres d'affaires pièces magasin et atelier en croissance

Sur les 9 premiers mois de 2025, les chiffres d'affaires pièces magasin et atelier enregistrent une augmentation évaluée entre + 3 et + 4 % et + 5 à + 6 % par rapport aux 9 premiers mois de 2024. (graphiques 3 et 4)

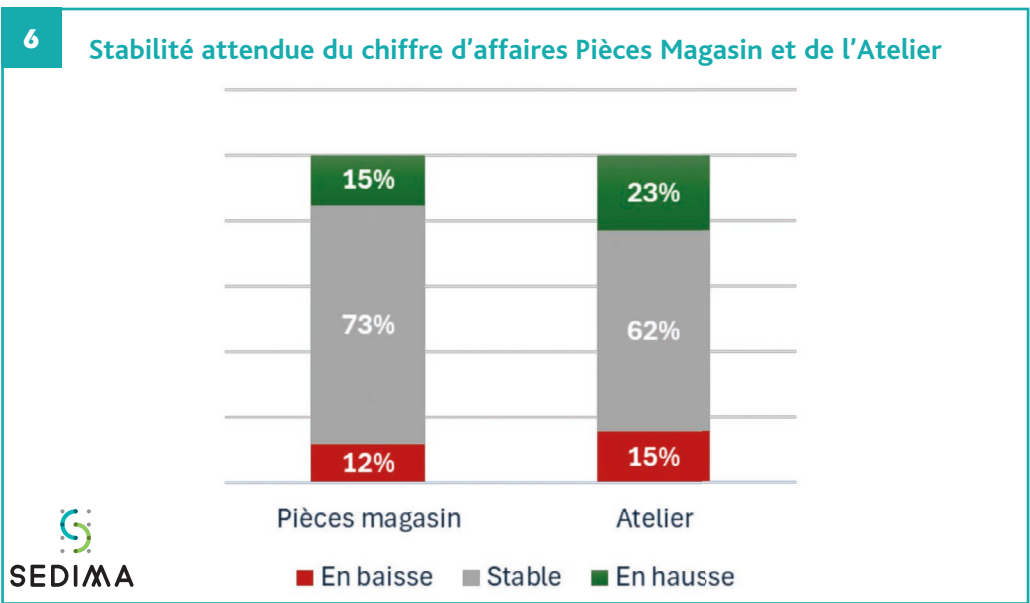
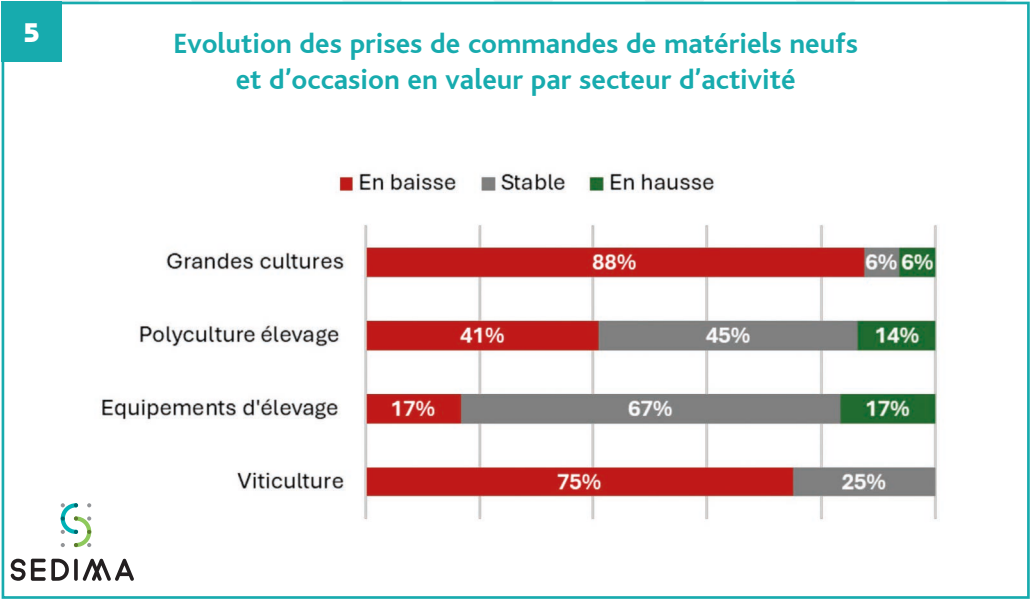


Tendances incertaines pour le 1^{er} semestre 2026

Les distributeurs indiquent un manque de visibilité quant à l'évolution de leur activité dans les prochains mois. A l'instar de leurs clients, ils sont plutôt pessimistes quant à l'évolution des marchés grandes cultures et viticulture. Ainsi, les trois quarts d'entre eux annoncent un recul en valeur de leurs prises de commandes de matériels neufs et d'occasion en grandes cultures et viticulture par rapport au 1^{er} semestre 2025.

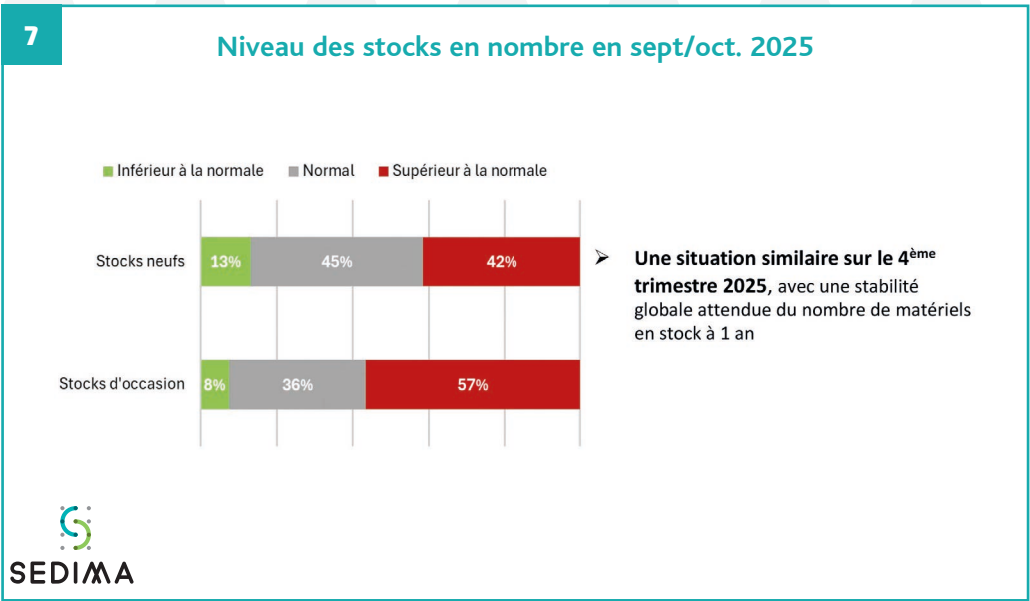
Pour le secteur de la polyculture-élevage, les premières estimations font état d'une activité qui pourraient s'avérer plus tendue sur le 1^{er} semestre 2026 avec un peu plus de 40 % d'opinions négatives. La tendance est à la stabilité pour les prises de commandes des équipements d'élevage. Cependant les distributeurs se disent inquiets compte tenu du contexte sanitaire actuel qui pourrait avoir un impact important sur la demande. (graphique 5)

Concernant le chiffre d'affaires des pièces et le montant des prestations à l'atelier, au moins 60% des chefs d'entreprises attendent une relative stabilité sur le 1^{er} semestre 2026. (graphique 6)



Principales préoccupations des distributeurs

Les distributeurs sont particulièrement attentifs au niveau de leurs stocks de matériels neufs et d'occasion qui viennent impacter leurs trésoreries. A l'issue du 3^{ème} trimestre 2025, près de 60 % des chefs d'entreprises jugent néanmoins que le niveau de leurs stocks d'occasion est toujours supérieur à la normale. C'est un peu moins prégnant pour le matériel neuf, 42 % déclarant des stocks supérieurs à la normale, mais 45 % un niveau normal. (graphique 7)



Les chefs d'entreprises déclarent un manque de visibilité induit par le contexte économique et politique actuel que ce soit au niveau français, européen ou mondial, aussi bien en général que plus spécifiquement pour les marchés agricoles (maladies -dermatose nodulaire, grippe aviaire- , accord UE-Mercosur, évolution de la PAC, évolution des prix et du coût des intrants pour les exploitations agricoles,...). Ceci se traduit par une morosité et un attentisme qui nuit au dynamisme du marché.

La trésorerie et le crédit client font aussi partie de leurs préoccupations. 50 % des distributeurs déclarent la dégradation de leur trésorerie depuis le début de l'année et 54 % celle de leur crédit client.

Recrutement et formation : un engagement continu de la profession

Compte tenu de l'importance clé du facteur humain au sein des concessions, les entreprises continuent à recruter de nouveaux collaborateurs. Sur 2025, 47 % des distributeurs de matériels agricoles ont prévu une hausse de leurs effectifs et 49 % un maintien de l'emploi.

La formation a toujours été un enjeu fort de la profession et le reste. Ainsi, en 2026, le SEDIMA participera à la rénovation des diplômes, du CAP au BTS, pour répondre aux exigences de la profession. Parallèlement, le SEDIMA avec ses élus souhaite renforcer ses actions au niveau local pour accroître son influence et promouvoir ses métiers et ses formations.

Focus sur la distribution en Europe

Ce focus est issu de données présentées par la CLIMMAR* à l'Agritechnica 2025

Chiffres clés

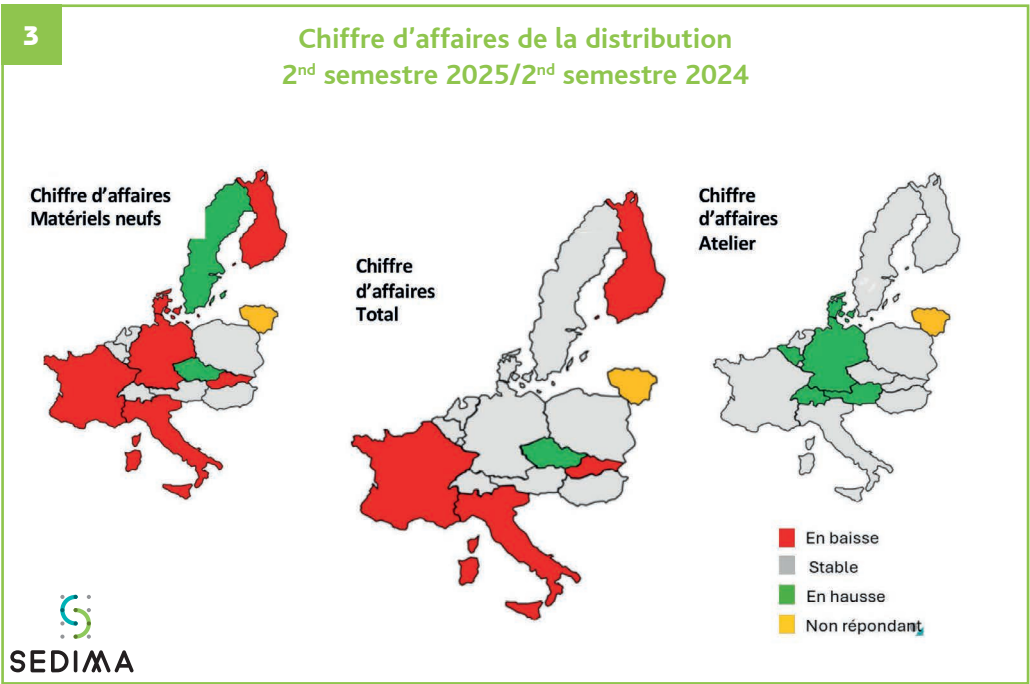
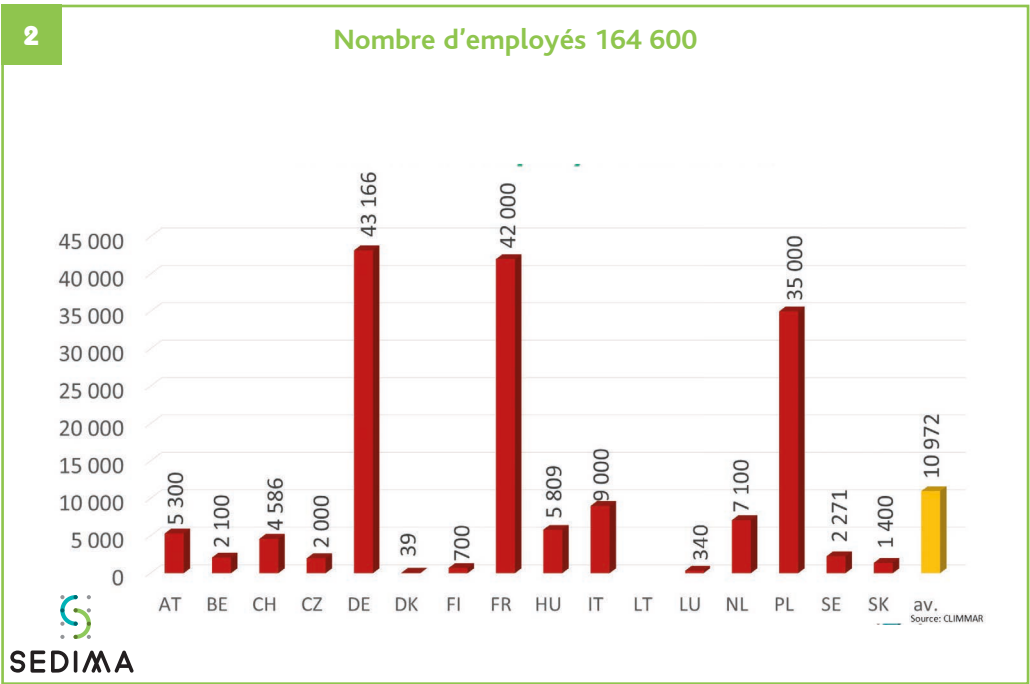
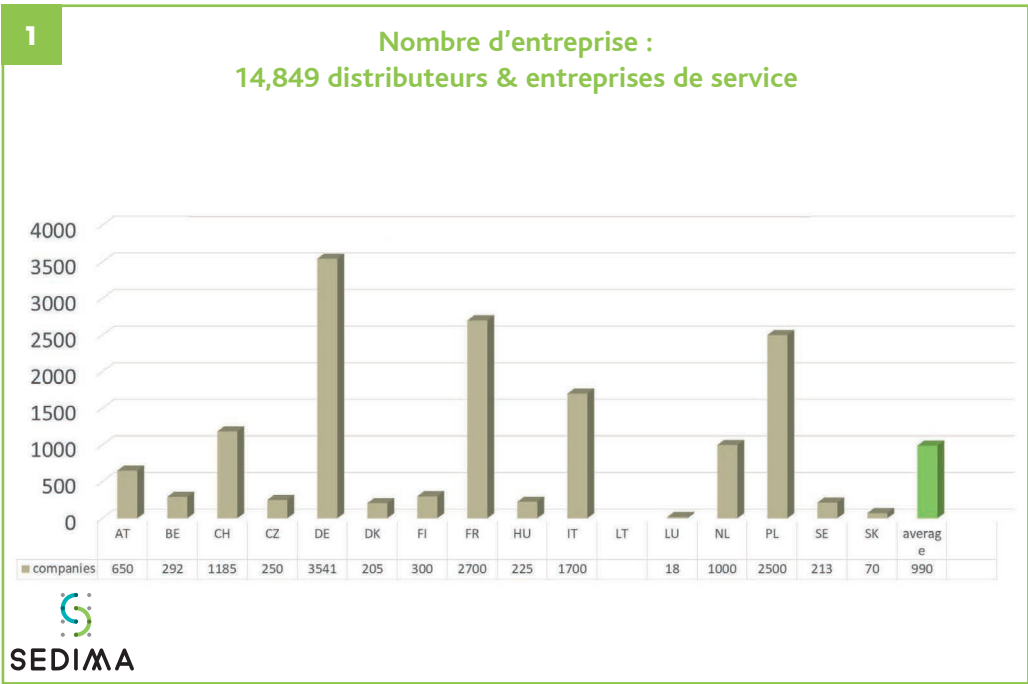
Distributeurs	14 849 ¹ (graphique 1)
Employés	164 582 (graphique 2)
Apprentis	18 566 ²
Chiffre d'affaires	48,7 M€
Tracteurs vendus	113 369
Moiss.-batteuses vendues	5 192 ³
CA moyen/entreprise	3,2 M€
Employés/entreprise	11,1 ¹
Apprentis/entreprise	1,4 ²
Tracteurs vendus/entreprise	7,4

*fédération internationale qui rassemble 16 organisations professionnelles de service et distribution de matériels agricoles

¹ données de la Lituanie non incluses

² données de la Pologne et de la Suède non incluses

³ données de la Pologne non incluses



Focus sur l'activité
au 2nd semestre 2025

Le chiffre d'affaires de la distribution européenne au 2nd semestre 2025 par rapport au 2nd semestre 2024 indique, pour la majorité des pays-membres de la CLIMMAR, une baisse des ventes de matériels agricoles neufs et des prestations plutôt stables à l'atelier.

Au global, seule la République Tchèque connaît des activités en hausse, alors que celles de la France, de l'Italie, de la Slovaquie et de la Suède sont en baisse et stables pour les autres pays-membres. (graphique 3)

MENSUEL DES ENTREPRISES DE SERVICE ET DISTRIBUTION
DU MACHINISME AGRICOLE ET DES ESPACES VERTS

SEDIMA

Consultable sur www.sedima.fr

Directeur de la publication : Benoît DAVID
Rédactrice en chef : Laurence ROUAN
Rédaction / Publicité : Place Maurice Loupias - BP 508
24105 Bergerac cedex - Tél 05 53 61 65 88
Administration : 6 bd Jourdan - 75014 Paris - Tél 01 53 62 87 10

Facebook@Sedimasyndicat
Linkedin@sedima-syndicat
Instagram -> @sedimasyndicat

Imprimerie GDS - 87 Limoges - DEPOT LEGAL DECEMBRE/JANVIER 2026 - ISSN 1259-069 X



L'EXPLOITATION DE DEMAIN
COMMENCE AUJOURD'HUI
PRÉPAREZ
VOTRE TRANSITION AGRICOLE

Avec Agilor Transition, démarrez votre transition agricole
en finançant le matériel adapté à votre exploitation
à des conditions préférentielles.



Financements Agilor Transition réservés aux agriculteurs, disponibles par l'intermédiaire des vendeurs ou concessionnaires de matériel agricole agréés Agilor, soumis à conditions et accordés par les Caisses régionales de Crédit Agricole, prêteurs, sous réserve de l'acceptation définitive du dossier. Renseignez-vous auprès de votre Caisse régionale.
06/2024 - 4783 - Edité par Crédit Agricole S.A., agréé en tant qu'établissement de crédit - Siège social : 12, place des États-Unis, 92127 Montrouge Cedex - Capital social : 9 340 726 773 € - 784 608 416 RCS Nanterre. Crédit photo : Getty Images.